

# Tag springet

**Uddannelse:** For dig, som ser behovet for at udvikle dig. For dig, som kan mærke, at du brænder for at lære nyt. For dig, som hører signaler om at matche behovet for kompetence på din arbejdsplads. Så læs her om dine muligheder for videreuddannelse i Skatteministeriet. For nu er muligheden til stede.

Dine drømme og ønsker om - og dit behov for - videreuddannelse kan blive opfyldt med de nye uddannelser, som sættes i søen efteråret 2010 og frem. Uddannelserne vil give helt nye muligheder ved at tilbyde en fleksibel og målrettet uddannelse. Det vil gøre dig i stand til at arbejde med fagligheden og på måder, hvor helheden i Skatteministeriets opgaveløsning er i fokus.

Som et led i implementeringen af kompetencestrategiens fire hovedudfordringer blev en model for et sammenhængende videreuddannelsessystem besluttet i Skatteministeriet i foråret 2010. Siden er der arbejdet med at få modellen til at blive til virkelighed.

Modellen har et tredelt uddannelsesniveaue og er rettet mod uddannelser i voksenuddannelsessystemet. Det vil sige uddannelser på eksterne uddannelsesinstitutioner, som man tager som deltidsstudie sideløbende med, at man fortsat arbejder i Skatteministeriet. Dansk Told & Skatteforbund mener at grundtanken i modellen er rigtig god og giver udviklingsmuligheder for vores medlemmer.

## Ingen blindgyder

Tanken bag modellen er, at der ikke skal være blindgyder i mulighederne for kompetenceudvikling. Der skal være mulighed for at bringe sine kompetencer i spil i videreuddannelsessystemet ved at der tages højde for uddannelsesmæssig baggrund og realkompetencer erhvervet i praksis.

Realkompetencer hvad er så det? Det er bl.a. den kompetenceudvikling, den enkelte opnår ved opgaveændring eller jobskifte, ved forandringer – f.eks. nye måder at arbejde på - ved organisationsændringer, informationsøgning i det daglige arbejde, interne kurser og andre læringsaktiviteter i Skatteministeriet eller gennem folkeoplysning og foreningsliv

---

Af faglig sekretær  
Anette Albrechtsen  
aa@dts.dk

---



mv. Det kan f.eks. være samarbejds- og organisatoriske kompetencer udviklet gennem frivilligt foreningsarbejde.

En anden tanke med modellen er, at uddannelserne er modulopbygget med obligatoriske moduler og valgfrie moduler. Der skal på det enkelte uddannelsesniveaue være mulighed for at efteruddanne sig – indenfor den faglighed, som man mangler viden om i den daglige opgaveløsning. Man kan også bruge modulerne til at være parat til skifte af arbejdsområde eller til at udvide sit arbejdsområde med. Efteruddannelsen giver mulighed for smidighed og fleksibilitet i opgaveløsningen på et tilsvarende kompetencemæssigt niveau som hidtidige opgaver.

## Tre niveauer

Modellen består af de tre uddannelsesmæssige niveauer. Videregående voksenuddannelser (VVU), Diplom og Master. Niveauerne kan ses som trin og overbygning til hinanden med VVU nederst, Diplom i midten og Master øverst. Denne opbygning giver mulighed for at tilpasse formålet med og indholdet af de enkelte uddannelser til hinanden. Dette betyder, at alle niveauer indeholder mulighed for at vælge fag indenfor moms, afgifter, told,



Tegning: Niels Poulsen

inddrivelse og skat. Udbyttet af uddannelserne skal på VVU-niveau være grundlæggende kompetence indenfor mindst et af Skatteministeriets lovområder. På diplomuddannelsen er udbyttet brede kompetencer på de valgte lovområder - og masteruddannelsen skal give et udbytte i specialistkompetencer på de valgte lovområder.

Der arbejdes på udviklingen af henholdsvis en VVU og Masteruddannelse med henblik på opstart engang i 2011. Diplomuddannelsen er Diplom i skat (der tidligere hed "Den skattefaglige Diplomuddannelse"). Denne uddannelse er justeret af Professionshøjskolen Metropol, der af Undervisningsministeriet er tildelt ansvaret for udviklingen af uddannelsen. I forhold til Skatteministeriet videreuddannelsessystem er diplomuddannelsen klar fra efteråret 2010 og er altså i gang allerede nu.

## Diplom i skat

Et tilbageblik på diplomuddannelserne viser, at disse – via Undervisningsministeriet - blev ændret generelt i 2008 i forhold til modulernes længde. Det betyder, at man skal have flere moduler af kortere varighed end tidligere. I denne anledning blev "Den skattefaglige Diplomuddannelse" ændret, så indgangsåret

bortfaldt, og uddannelsen kom til at hedde "Diplom i skat". Det betyder, at de kvalifikationer, som man tidligere fik på indgangsåret, nu skal være til stede ved opstart af "Diplom i skat". Dette sikres af uddannelsesinstitutionen i forbindelse med vurdering af opfyldelse af adgangskravene til uddannelsen. Kompetenceniveauet ved afslutning af uddannelsen er uændret. Diplomuddannelsen er på i alt 60 ECTS-point. Disse point fortæller, hvilken arbejdsindsats uddannelsen indebærer samlet set. Det vil sige forberedelse før og efter undervisning, undervisning på studiet samt eksamener og projektskrivning.

## Diplom i skat - nu med flerfaglighed

Selvom diplomuddannelsen i øjeblikket hedder "Diplom i skat" i diplombekendtgørelsen, så er der mulighed for at sammensætte diplomuddannelsen efter behov inden for kernelevområderne.

Uddannelsen sigter på at give en bred kompetenceudvikling via fire obligatoriske fag og fem valgfag samt et afgangprojekt.

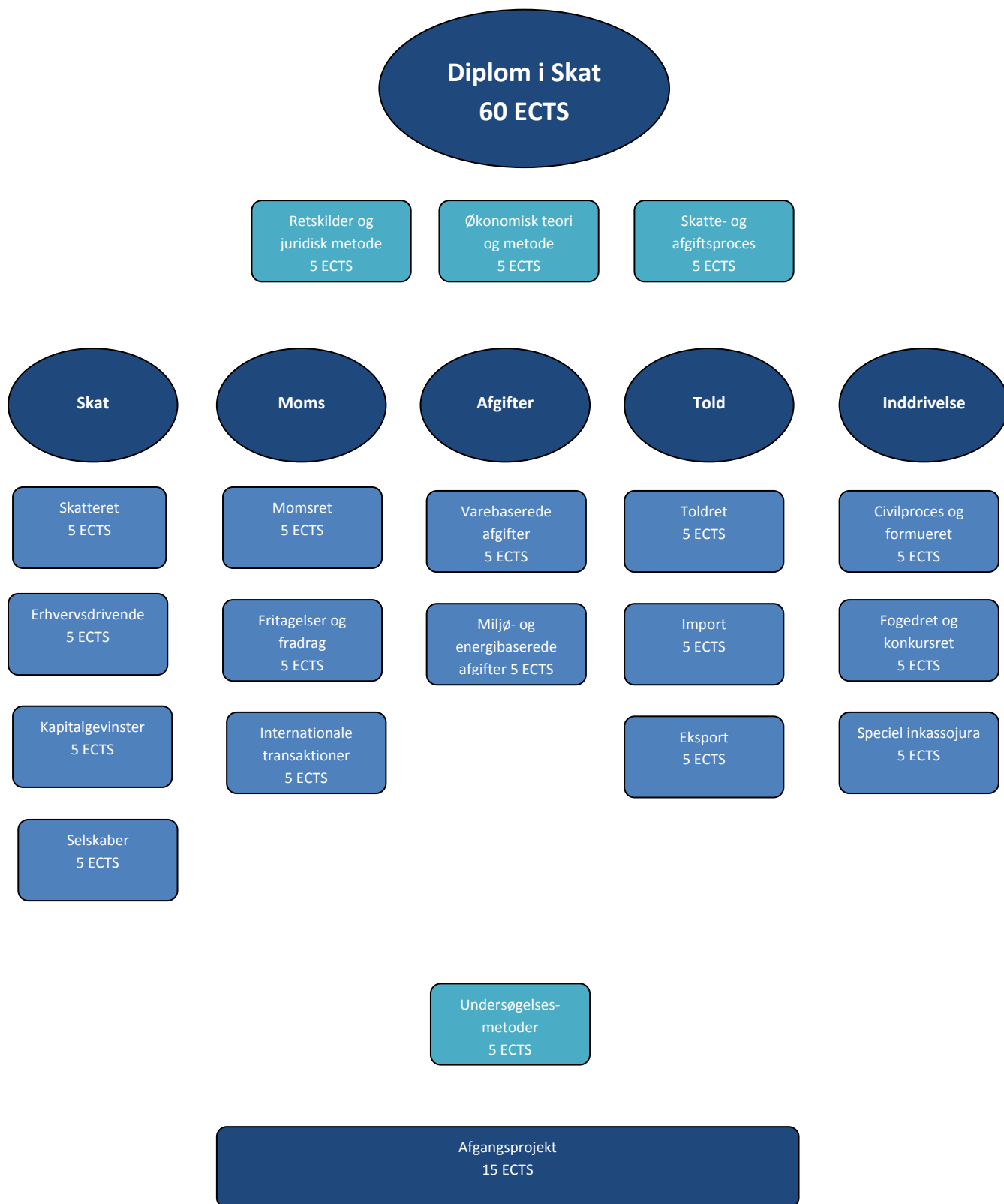
De obligatoriske fag har vægt på metodelære (bl.a. juridisk metode og undersøgelsesmetode), forvaltningsret og regnskabsforståelse. Der skal vælges fem valgfag og disse skal væl-

“

*Selvom diplomuddannelsen i øjeblikket hedder "Diplom i skat" i diplombekendtgørelsen, så er der mulighed for at sammensætte diplomuddannelsen efter behov inden for kernelevområderne,*

”

# Sådan er Diplom i Skat bygget op



ges inden for mindst to fagsøjler. De moduler, som den enkelte har gennemført, bindes sammen i teori og praksis via det obligatoriske modul "Undersøgelsermetoder" og afgangspjektet.

Faget "Undersøgelsermetoder" forventes fra efteråret 2011 at blive ændret til "Videnskabs-teori og metodelære". Dette sker på baggrund af en sammenlægning af alle bekendtgørelser om diplomuddannelser til en fælles bekendtgørelse. I denne forbindelse forventes det, at der bliver krav om et sådant fag. Uddannelsesinstitutionen Metropol sikrer en løbende tilpasning af modulet frem mod efteråret 2011.

Diplomuddannelsen i skat er blevet justeret i et tæt samarbejde mellem Professionshøjskolen Metropol og samarbejdspartnerne, altså brugerne – herunder Skatteministeriet og Dansk Told & Skatteforbund. Dette samarbejde har været forankret i Metropols uddannelsesudvalg for "Diplom i skat", der har fungeret som styregruppe for justeringerne. Sideløbende har der været nedsat faggrupper inden for de enkelte valgfagområder som uddannelsen indeholder for at understøtte indhold, niveau og sammensætning af moduler på uddannelsen.

## Læs mere om uddannelsen

Metropol har og foretager fortsat løbende opdatering af deres hjemmeside vedrørende "Diplom i skat". Hjemmesiden hedder [www.phmetropol.dk](http://www.phmetropol.dk). Se under Ledelse og administration og klik på Videreuddannelse og derefter på Diplom i skat.

Tilmelding til forårets moduler med modulstart i uge 5, 2011 har tilmeldingsfrist i december måned 2010. Se mere på Metropols hjemmeside. Der er i skrivende stund ved at blive lagt sidste hånd på Studieordningen for uddannelsen, herefter vil denne også kunne ses på hjemmesiden.

Skatteministeriet har i Intern meddelelse af 12. august 2010 orienteret om "Status på arbejdet med videreuddannelser i Skatteministeriet" - herunder Diplom i skat. Her er der også mulighed for at læse mere om uddannelsen. I den interne meddelelse er der bl.a. skitseret muligheden for at SAC, Center for Kompetence, besøger regionen, det vil sige ledergruppen og det regionale samarbejdsudvalg for at orientere om uddannelserne. En række regioner har allerede taget imod tilbuddet.



## Hvor kan du få økonomisk støtte

Ved aftale- og overenskomstforhandlingerne i 2008 blev der etableret et partsudvalg på forbundets forhandlingsområde – CLOPU – der kan yde økonomisk støtte til forbundets medlemmer. Der kan via en stipendieordning søges om tilskud til uddannelse og undervisningsforløb inden for det offentlige uddannelsessystem. Der kan søges tilskud fra stipendieordningen løbende hos Statens Center for Kompetence og Kvalitetsudvikling (SCKK). Partsudvalget CLOPU - hvor forbundets næstformand Marianne S. Nielsen bl.a. repræsenterer forbundets medlemmer - har netop ændret ansøgningsproceduren, så den nu er mere smidig og fleksibel. Behandling af indkomne ansøgninger sker nu efter fast skæringsdato, hver den 10. i måneden. Det betyder, at alle indkomne ansøgninger til og med den 10. i en måned behandles med afgørelsesfrist til udløb af samme måned.

Der kan søges om tilskud til almen voksenundervisning, AMU, HF-enkeltfag samt til uddannelser på akademi-, diplom og masterniveau. Dog kan der undtagelsesvis og efter konkret vurdering ydes tilskud til specialuddannelser og kurser, som ikke findes tilsvarende i det offentlige uddannelsessystem.

Der ydes tilskud på 20.000 kr. til en hel uddannelse og 10.000 kr. til enkeltfag eller moduler på den enkelte uddannelse. Tilskuddet kan ikke overstige de faktiske udgifter. Der skal anvendes

særligt ansøgningskema, der kan findes på [www.sckk.dk](http://www.sckk.dk). Se under "Økonomisk Støtte" Bemærk at det i Skatteministeriet er regionssekretariatet og tilsvarende i Koncerncentret, der sender ansøgningen til SCKK. Denne procedure er aftalt i Kompetenceudvalget under Hovedsamarbejdsudvalget i Skatteministeriet. Tilskuddet ydes til arbejdspladsen og dermed ikke som tilskud til den enkelte medarbejder som individ.

Der vil være mulighed for at søge om tilskud til flere medarbejdere fra samme arbejdsplads, dog lægges der ved udmøntning vægt på bl.a. relevanskriterier, nødvendighed og spredning. Den enkelte medarbejder kan modtage flere stipendier inden for ordningen.

Det er et krav, at leder og medarbejder er enige, og at der foreligger en underskrevet udviklingsaftale, som beskriver målet med og rammerne for uddannelsesdeltagelsen – typisk som opfølgning på MUS.

Stipendiet kan anvendes til tilskud til deltagerbetaling, til undervisningsmaterialer og til transport. Der må dog ikke kunne opnås anden offentlig støtte til undervisningsmaterialer og transport, som det fx er muligt fra Undervisningsministeriet i forbindelse med AMU kurser.

aa